

**Een goede start in het voortgezet onderwijs
voor leerlingen
met specifieke onderwijsbehoeften**

Continuering van het onderwijsleerproces voor kinderen
met specifieke onderwijsbehoeften
in de overgang van primair onderwijs naar voortgezet onderwijs

Een doorgaande lijn PO – VO
voor
hoogbegaafde leerlingen

Greet de Boer
Winy Bosch-Sthijns
Manon Hulsbeek
Willeke van der Molen
Loes Stadhouders

ABCDEFGFG



Een goede start in het voortgezet onderwijs voor leerlingen met specifieke onderwijsbehoeften

Continuering van het onderwijsleerproces voor kinderen
met specifieke onderwijsbehoeften
in de overgang van primair onderwijs naar voortgezet onderwijs

Een doorgaande lijn PO – VO voor hoogbegaafde leerlingen

Amersfoort, Enschede, december 2005

Greet de Boer (CPS)
Winy Bosch-Stijns (IE-Quest)
Manon Hulsbeek (SLO)
Willeke van der Molen (Bright Kids)
Loes Stadhouders (SLO)

Deze uitgave is tot stand gekomen in opdracht van het ministerie van OCW en is gemaakt door het Landelijk Informatiepunt Hoogbegaafdheid van CPS *onderwijsontwikkeling en advies* en SLO *Stichting leerplanontwikkeling*.

Met dank aan:

Winy Bosch-Stijns, bureau IE quest, Sittard

Willeke van der Molen, Bright Kids, Diemen

Kim Bakker, studente Toegepaste Taalwetenschap, VU, Amsterdam

Bestelwijze: Deze syllabus is aan te vragen bij:
CPS onderwijsontwikkeling en advies, tel: 033 4534343
SLO, Stichting leerplanontwikkeling, tel: 053 4840840

Inhoud

Woord vooraf

Inleiding

- 1 Hoogbegaafde leerlingen
- 2 Overdracht PO - VO: doorgaande lijn voor hoogbegaafde kinderen?
- 3 Een stroomdiagram en systematiek warme overdracht

Woord vooraf

Hoogbegaafde leerlingen vragen specifieke aandacht van het onderwijs en scholen. De Onderwijsraad noemt in zijn advies 'Hoe kan onderwijs meer betekenen voor jongeren' (pag. 60, 2004) het belang van de vroegtijdige onderkenning van hoogbegaafdheid in het basisonderwijs. De raad geeft aan dat 'het basisonderwijs een belangrijke actor is op dit terrein omdat hoogbegaafdheid vaak al op jonge leeftijd herkenbaar is'. Een heldere schoolvisie op hoogbegaafdheid in het onderwijs, het herkennen en diagnosticeren van hoogbegaafdheid, aanpassingen binnen het curriculum en een goede communicatie met ouders zijn volgens de raad hierin belangrijke aandachtspunten. Deze aandachtspunten lagen ook ten grondslag aan het onderzoek naar voorbeelden van 'good-practice' in het primair onderwijs (PO) door SLO. Uit dit onderzoek blijkt dat veel basisscholen wel iets op onderdelen doen, bijvoorbeeld het aanbieden van uitdagend leer materiaal of het organiseren van een plusklas, maar dat er nog onvoldoende vanuit een schoolbreed gedragen (school)plan gewerkt wordt. In het onderzoek zijn slechts vijf voorbeelden van 'good-practice' overgebleven. Opvallend is dat bij deze goede voorbeelden een breed draagvlak is voor de onderwijs en begeleiding van hoogbegaafde leerlingen.

Voor het voortgezet onderwijs is de situatie vergelijkbaar, al is het aantal scholen dat specifieke maatregelen treft hier groter. Dit blijkt onder andere uit de schoolbeschrijvingen die staan in de 'Ideeënmap hoogbegaafde leerlingen' (CPS) en de ervaringen binnen het scholennetwerk van CPS.

Ondanks de positieve effecten van door scholen ingezette activiteiten en maatregelen op het welbevinden van de leerlingen blijven het vaak ad-hoc maatregelen en zijn ze (nog) geen onderdeel van het schoolbrede zorgplan/schoolplan. Dit betekent dat de huidige situatie binnen het basis- en voortgezet onderwijs onvoldoende garantie biedt voor een ononderbroken ontwikkelproces. Hierdoor wordt een soepele overgang van het basisonderwijs naar het voortgezet onderwijs bemoeilijkt. Mede hierdoor is het aantal hoogbegaafde leerlingen dat op enigerlei moment problemen ervaart in het onderwijs relatief groot te noemen.

Doel van het project

We willen bereiken dat er afstemming ontstaat tussen basisscholen en scholen voortgezet onderwijs zodat de (leer)ontwikkeling van hoogbegaafde leerlingen niet onderbroken wordt. Specifieke onderwijsbehoeften van hoogbegaafde leerlingen worden vertaald naar wat wenselijk en noodzakelijk is op pedagogisch, didactisch en organisatorisch school- en klassenniveau om de overgang PO/VO soepel te laten verlopen. In het project richten we ons in eerste instantie op de bovenbouw van het basisonderwijs (groep 7 en 8) en de onderbouw van het voortgezet onderwijs (leerjaar 1 en 2).

Hierbij maken we zoveel mogelijk gebruik van reeds bestaande (en soms ook al beschreven) begeleidingsopties en instrumenten binnen het basis- en voortgezet onderwijs.

Dit leidt tot een systematiek voor 'warme overdracht' van PO naar VO. Aan de hand van een checklist of zelfbeoordelingsinstrument kunnen scholen PO en VO voor de onderscheiden niveaus de eigen schoolsituatie in kaart brengen. Door hierover met elkaar in gesprek te gaan kunnen er garanties worden geboden voor de continuïteit in onderwijs en begeleiding van hoogbegaafde leerlingen.

Inleiding

In elke klas zitten leerlingen die boven het maaiveld uitsteken, waarvan gezegd wordt dat: 'ze goed kunnen leren', 'ze anders zijn' of dat 'je je daar geen zorgen over hoeft te maken, die is zo intelligent'. Leerkrachten zeggen over deze leerlingen dat ze intelligent of hoogbegaafd zijn. Ook zijn er leerlingen die niet presteren en waarvan leerkrachten aangeven dat ze gewoon beter kunnen. Woorden als "ze komen niet uit de verf" en "verwachtingen komen niet uit" worden gekoppeld aan deze (hoog)begaafde onderpresteerder. Scholen gaan verschillend om met deze leerlingen. Zowel in het basis als in het voortgezet onderwijs zijn er scholen die hun onderwijs afstemmen op de specifieke onderwijsbehoeften van (hoog)begaafde leerlingen en daarmee de leerlingen een stukje uitdaging en continuïteit in hun leerontwikkeling bieden. Ook zijn er scholen die van mening zijn dat alle leerlingen in dezelfde tijd dezelfde leerstof moeten doorlopen en geen specifieke maatregelen treffen als versnelling, verrijking van het curriculum, extra zorg en begeleiding als een leerling meer aankan of bijvoorbeeld niet volgens verwachting presteert.

Een toenemend aantal scholen onderkent evenwel dat ook hoogbegaafde leerlingen, vergelijkbaar met kinderen aan de 'onderkant', voor de continuïteit van hun leerontwikkeling specifieke maatregelen en onderwijsaanpassingen van een school vragen. Verschillende basisscholen bieden leerlingen mogelijkheden om sneller door de leerstof of leerjaren te gaan of hun kennis te verbreden en verdiepen in onderwerpen waarin de leerling geïnteresseerd is. Ook scholen voor voortgezet onderwijs bieden deze leerlingen ruimte om te versnellen of zich meer te verdiepen in onderwerpen dan wel deel te nemen aan extra (buitenschoolse) activiteiten en projecten. Meestal zijn deze maatregelen schoolgebonden en is er slechts beperkt sprake van continuïteit als de leerlingen doorstromen vanuit het ene leerjaar naar het andere of van het basisonderwijs naar het voortgezet onderwijs. In een aantal gevallen zijn er (beleids)afspraken gemaakt binnen de school en tussen PO en VO scholen over de begeleiding van de hoogbegaafde leerlingen of is er intensieve samenwerking tussen PO en VO scholen. Hiermee is de kans aanwezig dat voor de meeste hoogbegaafde leerlingen bij de overgang van het basisonderwijs naar het voortgezet onderwijs onvoldoende zekerheid is geboden voor continuering in de leerontwikkeling.

In dit document gaan we in op deze problematiek en willen we scholen PO en VO enkele handvatten bieden om de overdracht van basis naar voortgezet onderwijs voor deze specifieke groep leerlingen te optimaliseren.

Leeswijzer

In hoofdstuk 1 gaan we vanuit kenmerken van hoogbegaafde leerlingen en de problemen die deze leerlingen kunnen ervaren in het onderwijs in op de noodzaak van specifieke maatregelen met betrekking tot het onderwijs en de overdracht van PO naar VO.

In hoofdstuk 2 staan we stil bij de huidige situatie zoals we die bij veel scholen voor PO en VO zien. We geven een korte impressie van een inventariserend onderzoek dat is uitgevoerd op scholen PO en VO.

In hoofdstuk 3 beschrijven we op welke wijze scholen PO en VO de overdracht kunnen optimaliseren en welke criteria hiervoor kunnen worden gehanteerd. We presenteren een stroomdiagram waarin de overdracht schematisch is weergegeven. Dit diagram is vervolgens vertaald naar een aantal standaarden en indicatoren voor de verschillende geledingen binnen de school. Met het invullen van de onderscheiden aandachtspunten kunnen scholen ontwikkelpunten formuleren om de doorgaan lijn voor hoogbegaafde leerlingen te optimaliseren.

1 Hoogbegaafde leerlingen

Hoogbegaafdheid wordt meestal direct geassocieerd met een hoge intelligentie, boven gemiddelde prestaties op school, een succesvolle schoolloopbaan en een verwachtingsvol toekomstperspectief. Dat dit niet voor alle hoogbegaafde personen geldt mag inmiddels ook als bekend worden verondersteld. Steeds meer scholen zijn ervan doordrongen dat ook hoogbegaafde leerlingen een aangepast curriculum en passende zorg nodig hebben willen ze hun capaciteiten optimaal kunnen ontplooiën. De vraag die in dit verband gesteld kan worden is wat nu maakt dat deze leerlingen specifieke onderwijsbehoeften hebben en dat een aantal van hen het zonder specifieke maatregelen niet goed doen op school.

Om deze vraag te kunnen beantwoorden staan we eerst stil bij kenmerken van hoogbegaafde kinderen. En, hoewel hoogbegaafde leerlingen onderling sterk van elkaar (kunnen) verschillen is er ook een aantal veel voorkomende eigenschappen van hoogbegaafde leerlingen te noemen.

Top (2005) geeft in haar afstudeerscriptie 'Samen naar de top' een samenvatting van een aantal in omloop zijnde lijsten met kenmerken van hoogbegaafde leerlingen weer (figuur 1: Een selectie van kenmerken van hoogbegaafde kinderen (Barreveld, 1996;. Webb et al, 2000; Mönks et al, 1993; Bökkers, 2001; Mooij, 1991; Van den Heuvel, 1999).

Figuur 1: Kenmerken van hoogbegaafde leerlingen

- Hoge intelligentie (>130);
- Vroeg met praten
- Vroeg met lezen
- Grote woordenschat
- Complexer taalgebruik
- Vroege ontwikkeling van getalbegrip
- Perfectionistisch
- Het maken van grote denksprongen
- Hekel aan oefenen en herhaling
- Met verschillende zaken tegelijkertijd bezig zijn
- Nieuwsgierig
- Veel energie
- Goed geheugen
- Taakgericht en geconcentreerd
- Leergierig
- Creatief
- Grote fantasie
- Groot gevoel voor humor
- Groot gevoel voor rechtvaardigheid
- Al jong bezig met zingevingvragen

Als aanvulling op deze lijst van eigenschappen geven we een overzicht van een aantal concrete gedragingen, die kenmerkend zijn voor hoogbegaafde leerlingen en die we in de schoolpraktijk kunnen waarnemen.¹ Met de opsomming van eigenschappen en het onderstaand overzicht met gedragingen is het mogelijk een hoogbegaafde leerling op school en in de klas te herkennen.

Figuur 2 Gedragskenmerken van hoogbegaafde leerlingen

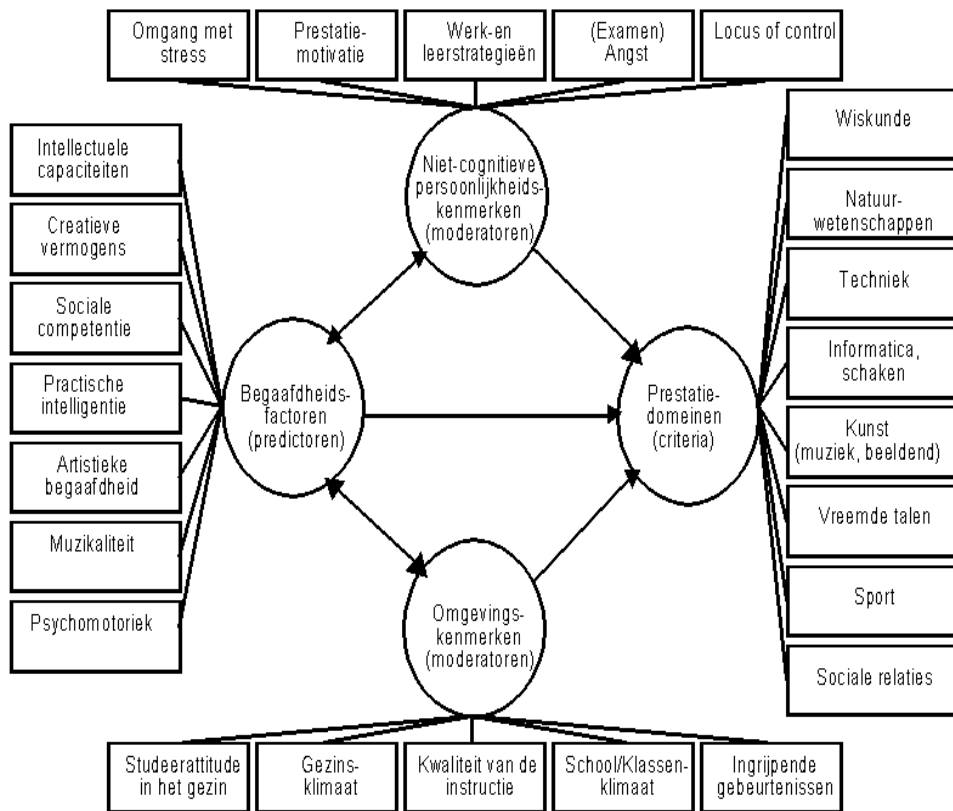
Een hoogbegaafde leerling:	
<ul style="list-style-type: none"> • Heeft altijd vragen; • Is een grote gisser (en probeert uit de context af te leiden); • Is een zeer nieuwsgierige onderzoeker; • Is vaak diep mentaal en fysiek betrokken (en soms afwezig hierdoor); • Drijft op complexiteit; 	<ul style="list-style-type: none"> • Kan bovengemiddeld, gemiddeld en ook onder gemiddeld presteren; • Laat sterke gevoelens en opties zien; • Weet het vaak al; • Toont meesterschap na één à twee repetities; • Ontwikkelt ideeën; • Prefereert vaak ouder gezelschap;

¹ Kaput, A. (2002). *Wie past zich aan mij aan: een artikel over normaal doen en begaafde kinderen*. Talent, jaargang 4.

<ul style="list-style-type: none"> • Gebruikt vaak ongewoon en complex vocabulaire; • Heeft flitsende, onnozele en vreemde ideeën; • Hangt rond en test uit; • Discussieert in detail, is kritisch en bewerkt stellingen; 	<ul style="list-style-type: none"> • Onderzoekt de toepassingen; • Start projecten; • Creëert nieuwe ontwerpen; • Geniet van leren; • Is een uitvinder; • Is hoogst zelfkritisch.
---	---

Deze kenmerken en eigenschappen maken het voor een aantal hoogbegaafde leerlingen moeilijk om zonder problemen door het reguliere onderwijsprogramma te lopen. Een onderwijsprogramma dat ontwikkeld is voor gemiddelde leerlingen biedt te weinig uitdaging, te veel herhaling en oefening en te weinig snelheid en nieuwe informatie. Een vraag die we in dit verband kunnen stellen is waarom voor een aantal hoogbegaafde leerlingen het reguliere programma geen noemenswaardige problemen oplevert en waarom voor een aantal andere leerlingen wel. Om dit te verduidelijken presenteren we het verklingsmodel van Heller (2000) in figuur 3.

Figuur 3 Munich Model of Giftedness and Talent (In: Heller, Mönks, Sternberg & Subotnik, 2000)
Bewerking CBO, Nijmegen



In dit 'Munich Model of Giftedness and Talent' worden onafhankelijke vormen van talenten of begaafdheidsfactoren aan de linkerkant weergegeven. Dit zijn de voorspellers of predictoren voor te verwachten prestaties (Prestatiedomeinen) die aan de rechterkant van het model staan vermeld. Met dit verklingsmodel wordt duidelijk dat voor het tot stand komen van de prestaties andere factoren (moderatoren) medebepalend zijn. Genoemd worden niet-cognitieve persoonlijkheidskenmerken, zoals faalangst en prestatiemotivatie en omgevingsfactoren, zoals het gezinsklimaat en ook het school/klassenklimaat, omdat ook een (hoogbegaafde) leerling niet los staat van zijn omgeving. Onderzoek naar stimulerende dan wel remmende factoren binnen de sociale omgeving van de leerling kan inzicht geven in bijvoorbeeld de situatie

waarom hij hoge(re) dan wel lagere prestaties boekt dan op grond van zijn capaciteiten verwacht mag worden.

Enkele concrete voorbeelden van remmende factoren in de schoolsituatie zijn: pestgedrag in de klas, de ongeschreven regel dat het 'not done' is om hoge cijfers te halen of actief mee te doen in de les, de expliciete uitspraak van een school- of docententeam dat alle aandacht naar de zwakkere leerlingen uit moet gaan en dat het niet eerlijk is om slimme leerlingen nog meer te bevoordelen door extra aandacht, de verwachting van een leerkracht dat een hoogbegaafde leerling alleen maar tien haalt en verschillende negatieve ervaringen van een leerling ten aanzien van het onderwijs op vorige scholen (In: Cuijpers en De Boer, 2004, Maatwerk; afstemmen op sociaal-emotionele behoeften van hoogbegaafde leerlingen in het vo, Amersfoort: CPS).

1.1 Problemen in het onderwijs

De vorige overzichten van kenmerken van hoogbegaafde leerlingen geven over het algemeen een vrij positief beeld van deze leerlingen. Deze lijsten komen we dan ook veel tegen en zijn bepalend voor het beeld dat veel mensen hebben van hoogbegaafde leerlingen. Toch is niet elke hoogbegaafde leerling hiermee te herkennen. Hieronder geven we een andere lijst met kenmerken van hoogbegaafden (Barreveld, 1996; Mooij, 1991; De Boer et al, 2004, In: *Samen naar de top*, afstudeerscriptie A. Top, 2005, Groningen).

Figuur 4: Kenmerken van onderpresterende hoogbegaafde leerlingen

- Lijkt zich moeilijk te concentreren,
- Is snel afgeleid,
- Zit vaak te dagdromen,
- Geen goede werkhouding,
- Weinig tot geen motivatie,
- Vertoont probleemgedrag (aandacht vragen, anderen afleiden),
- Gaat met tegenzin naar school,
- Schoolresultaten vertonen een dalende lijn,
- Zeer wisselende resultaten,
- Veel slordigheidfoutjes,
- Huiswerk is niet af en matig van kwaliteit,
- Heeft weinig of geen vriendjes.

We hebben het hier over kenmerken van onderpresterende hoogbegaafden. Leerlingen die zich op deze wijze presenteren in de school en klas worden niet herkend als mogelijk hoogbegaafde leerlingen en dat lijkt logisch vanuit de gedachte dat hoogbegaafde leerlingen vooral opvallen door hun goede leerprestaties en hoge leer- en werktempo. Vaak kunnen ouders of medeleerlingen wel aangeven dat het hier om een hoogbegaafd kind gaat. Voor een school of leerkracht echter zijn hoogbegaafde leerlingen die onderpresteren of achterblijven, matige en soms zelfs slechte prestaties leveren niet goed te herkennen als hoogbegaafde leerlingen met een daarbij passende onderwijsbehoefte. Om dergelijke problemen te voorkomen dan wel tijdig te herkennen is het belangrijk dat scholen een goede identificatie en signaleringsprocedure hebben voor alle leerlingen en specifiek voor hoogbegaafde leerlingen, zodat veranderingen in gedrag en schoolprestaties vroegtijdig kunnen worden onderkend en er passende maatregelen kunnen worden getroffen. Regelmatig contact met ouders over de vorderingen van hun kind en het welbevinden is essentieel om tijdig discrepanties in het gedrag thuis en op school te kunnen signaleren. Met name ouders kunnen scholen veel informatie verstrekken over de leerpotenties van hun kind als er sprake is van onderpresteren of gedragsproblemen. Essentieel is het contact met ouders bij beslissingen over overgang, doorstroming, afstroming en vervolgonderwijs.

1.2 Afstemmen op onderwijsbehoeften

Zowel in het basis als in het voortgezet onderwijs zijn er verschillende scholen die hun onderwijs afstemmen op de specifieke onderwijsbehoeften van (hoog)begaafde leerlingen. Daarmee bieden ze de leerlingen een stukje uitdaging en continuïteit in hun leerontwikkeling. In het onderstaande schema staan de meest voorkomende interventies voor hoogbegaafde leerlingen op het gebied van leren in het basis- en voortgezet onderwijs weergegeven:

<p><u>1. Verrijken</u> Het aanbieden van extra leerstof als aanvulling op de leerstof in de gebruikte (vak) methodes</p>	
<p><u>Verdieping</u></p>	<p><u>Verbreding</u></p>
<p>Een diepere verwerking van de leerstof die aangeboden wordt in de methode</p>	<p>Het in een breder kader aanbieden van de leerstof uit de methode</p>
<p>Bijv: konijn → anatomie van het konijn</p>	<p>Bijv: konijn → knaagdieren</p>

<p><u>2. Versnellen</u> Het in een sneller tempo doorwerken van de leerstof</p>		
<p>Tempodifferentiatie</p>	<p>Leerstofinkorting</p>	<p>Klas overslaan</p>
<p>De leerling werkt in zijn eigen tempo door de stof heen</p>	<p>Op basis van de gemaakte toets wordt besloten welke onderwerpen de leerling moet doorwerken</p>	<p>De leerling slaat een klas over. Het komt voor dat een leerling twee klassen in één keer overslaat</p>
↓	↓	↓
<p>Vervroegde toelating tot het vervolgonderwijs</p>		
<p>Een variant op het overslaan van een klas, is vervroegde toelating tot het vervolgonderwijs. Een tussenvorm is dat de leerling op bepaalde momenten naar het vervolgonderwijs gaat en verder op de basisschool of VO school blijft.</p>		

De wijze waarop deze aanpassingen worden gerealiseerd kunnen per school verschillen. Zo zien we basisscholen die deze aanpassingen binnen de eigen school- en klassenorganisatie realiseren. Ook kennen we inmiddels de zogenaamde plusklassen die veelal naast het reguliere programma worden aangeboden. In een aantal gevallen worden plusklassen geïnitieerd door een VO school. Leerlingen van verschillende basisscholen komen naar de VO school om daar gedurende één of meerdere dagdelen per week extra activiteiten te volgen.

In het VO zien we vergelijkbare aanpassingen voor hoogbegaafde leerlingen. Het overslaan van een klas of leerjaar is daar minder aan de orde, wel zien we individuele gevallen die twee leerjaren in één jaar afronden. Ook kennen we voorbeelden van leerlingen die versneld

doorstromen naar vervolgoopleidingen, dan wel tijdens hun verblijf in het VO uitstapjes maken naar de Universiteit en al colleges volgen.

1.3 Afstemmen met ouders

Ongeacht de keuzes die scholen maken, is het belangrijk dat er over de genomen maatregelen met alle betrokkenen wordt gecommuniceerd. Voor de continuïteit in de (leer)ontwikkeling van de leerling, is het belangrijk dat leerkrachten weten welke specifieke maatregelen in een leerjaar hebben plaatsgevonden en welke specifieke aandacht de leerling nodig heeft, zodat dit het jaar erop kan worden voortgezet. Dit betekent ook dat bij bijvoorbeeld het versneld laten doorstromen van een leerling naar een volgend leerjaar dan wel onderwijsvorm met betrokken leraren, docenten e.d. gesproken wordt over zowel leerinhouden als instructie en aanpak. In dit verband willen we specifiek aandacht vragen voor de communicatie met ouders. Zoals we al eerder aangaven zijn zij een belangrijke informatiebron als het gaat om het herkennen van hoogbegaafdheid en onderkennen van de specifieke behoeften van hun kind. Onderstaand geven we enkele tips die kunnen worden gebruikt bij gesprekken met ouders.

- Neem ouders altijd serieus;
- Bereid het gesprek goed voor (wat weet de school al over de betreffende leerling: informatie basisschool; prestaties bij de verschillende vakken; specifieke maatregelen zoals bijvoorbeeld versnellen of volgen van extra leertrajecten, omgang leerkrachten, docenten en medeleerlingen; testgegevens; enz.).
- Betrek ook de betreffende leerling bij het gesprek (kan ook apart) en probeer van de leerling duidelijk te krijgen wat er in zijn/ haar beleving speelt en wat voor de leerling belangrijk is;
- Plan bedenktijd in na deze gesprekken om zonodig verdere informatie in te winnen bij derden (bijvoorbeeld over de gegevens uit een onderzoeksrapport; zijn er andere scholen in de omgeving die ervaring hebben met een vergelijkbare situatie, enz.)
- Maak een vervolgspraak, waarin de mogelijkheden die de school ziet met de ouders worden gecommuniceerd;
- Leg afspraken schriftelijk vast en evalueer na enige tijd hoe de afspraken zijn nageleefd en welke eventuele nieuwe afspraken gemaakt kunnen worden.

In hoofdstuk 2 beschrijven we op welke wijze scholen PO en VO al vorm en inhoud geven aan de overdracht van leerlingen van het ene naar het andere schooltype.

2 Overdracht PO – VO: een doorgaande lijn voor hoogbegaafde leerlingen?

De overgang van de basisschool naar het voortgezet onderwijs vraagt van veel betrokkenen zorg en aandacht. Vooral voor leerlingen die in het basisonderwijs al nadrukkelijk hebben laten merken dat ze een specifieke ondersteuningsbehoefte hebben, is een goede overdracht belangrijk. Alleen op die manier is een doorgaande lijn verzekerd. In opdracht van WSNS+ wordt door KPCgroep in samenwerking met CPS *onderwijsontwikkeling en advies* een draaiboek ontwikkeld voor het verbeteren van de overgang van PO naar VO voor leerlingen in risicosituaties. Eén van de groepen leerlingen die hierin specifiek een plek krijgt, is de groep hoogbegaafde leerlingen. CPS en SLO werken aan activiteiten voor deze specifieke doelgroep in het gezamenlijke project 'Afstemming PO-VO'. Eén van de activiteiten in dit project is een vooronderzoek naar de stand van zaken met betrekking tot de informatieoverdracht bij de overgang van het basisonderwijs naar het voortgezet onderwijs. Uiteraard betreft het de informatie met betrekking tot de hoogbegaafde leerling. Het resultaat van dit onderzoek staat in dit hoofdstuk beschreven.

2.1 Opzet van het onderzoek

2.1.1 Doel

De doelstelling van het onderzoek is zicht te krijgen op de informatieoverdracht met betrekking tot hoogbegaafde leerlingen van het basisonderwijs (PO) naar het voortgezet onderwijs (VO). De resultaten van het onderzoek dragen bij aan de ontwikkeling van een instrument waarmee de overdracht van het PO naar het VO voor hoogbegaafde leerlingen kan worden vergemakkelijkt.

2.1.2 Vraagstelling

Het onderzoek richt zich in de eerste plaats op welke informatie met betrekking tot hoogbegaafde leerlingen wordt overgedragen van het basisonderwijs naar het voortgezet onderwijs, en wil daarnaast ook boven tafel krijgen op welke wijze dat gebeurt en wat de wenselijke situatie is. Dit hebben we vertaald in de volgende onderzoeksvragen:

- 1 Welke informatie met betrekking tot hoogbegaafde leerlingen wordt overgedragen van het po naar het vo?
- 2 Op welke manier wordt de informatie overgedragen?
- 3 Wat gebeurt met de overgedragen informatie in het vo?
- 4 Welke wensen hebben intern begeleiders ten aanzien van een goede overdracht van po naar vo?

Om een antwoord te krijgen op deze vragen, zijn twee vragenlijsten ontwikkeld: één voor het basisonderwijs en één voor het voortgezet onderwijs. De vragenlijsten staan in de bijlagen. De vragenlijsten bestonden elk uit twee delen:

- I Een aantal vragen met betrekking tot de manier waarop op dit moment gewerkt wordt aan een doorgaande lijn voor hoogbegaafde leerlingen en welke wensen daarbij leven;
- II Een aantal achtergrondvragen.

De vragen zijn toegespitst op het betreffende schooltype.

Om een zo representatief mogelijk beeld te krijgen, is de vragenlijst vervolgens gestuurd naar een groot aantal basisscholen en scholen voor voortgezet onderwijs. Er zijn 650 (op een totaal van ruim 7000 basisscholen) vragenlijsten verstuurd aan basisscholen. Er zijn 150 vragenlijsten verstuurd aan scholen voor voortgezet onderwijs. De adressen waarnaar de vragenlijsten zijn gestuurd, zijn aselekt gekozen.

De vragenlijst en begeleidende brief, waarin doel en belang van het onderzoek stonden aangegeven, zijn gestuurd naar intern begeleiders van basisscholen en naar leerjaarcoördinatoren onderbouw van scholen voortgezet onderwijs, omdat van deze verwacht mag worden dat hij/zij regelmatig te maken heeft met de overdracht van hoogbegaafde leerlingen en dus ook interesse heeft in het onderzoek en de resultaten.

2.1.3 Respons

Vanuit het basisonderwijs zijn 242 vragenlijsten (van de 650) teruggestuurd. Dat betekent een responspercentage van 37%. Vanuit het voortgezet onderwijs zijn 52 vragenlijsten retour gekomen. Dat betekent een responspercentage van 35%. Gezien de korte periode waarin de vragenlijsten terug gestuurd konden worden, is de respons boven gemiddeld te noemen. Toch dienen de resultaten van dit onderzoek met enige voorzichtigheid geïnterpreteerd te worden. De verwerking van de binnengekomen en ingevulde vragenlijsten heeft plaatsgevonden met behulp van SPSS.

2.1.4 Beschrijving van de respondentengroep

De respondenten uit het basisonderwijs zijn voornamelijk intern begeleiders (39%). Daarna volgde een grote groep respondenten (25%) die een combinatiefunctie bekleedde. De meest voorkomende combinatie van functies in deze groep was intern begeleider en leerkracht groep 7/8 (44%). Daarna volgde de combinatie intern begeleider en (adjunct)directeur (15%). Bij de respondenten uit het voortgezet onderwijs komen twee functies het meeste voor: een functie waarin men op een of andere manier met hoogbegaafde leerlingen werkt (bijvoorbeeld coördinator hoogbegaafdheid, medewerker werkgroep hoogbegaafdheid of coördinator vwo+) en de functie van docent (beiden 29%). De functie van docent komt bijna altijd in combinatie met een andere functie voor. Deze andere functie is vaak de functie waarin men met hoogbegaafde leerlingen werkt.

2.1.5 Indeling van het onderzoeksverslag

In paragraaf 2.2 worden de resultaten van het basisonderwijs beschreven. De resultaten van het voortgezet onderwijs staan in paragraaf 2.3 uiteengezet. In de laatste paragraaf tenslotte staan de conclusies en aanbevelingen die het onderzoek heeft opgeleverd.

2.2 Resultaten basisonderwijs

In deze paragraaf worden de resultaten gepresenteerd van de geretoureerde vragenlijsten van basisscholen. In 2.2.1 wordt besproken welke informatie wordt overgedragen van het basisonderwijs naar het voortgezet onderwijs en welke instrumenten daarbij gebruikt worden. De manier waarop de overdracht plaatsvindt en wie daarbij betrokken zijn, staat in paragraaf 2.2.2. In de laatste paragraaf (2.2.3) tenslotte staat welke aandachtspunten belangrijk zijn om een doorgaande leerlijn te garanderen voor hoogbegaafde leerlingen.

2.2.1 De informatie die wordt overgedragen

Ruim 87% van de respondenten geeft informatie met betrekking tot hoogbegaafdheid van leerlingen door aan het vervolgonderwijs. In tabel 1 staat welke informatie door de respondenten wordt doorgegeven.

<i>Informatie met betrekking tot: (meerdere antwoorden mogelijk)</i>	<i>N=205</i>
• citoscores	91%
• verbreding/verdieping	71%
• versnelling	62%
• externe onderzoeksgegevens, zoals IQ-score	58%
• aparte begeleiding (bijv. RT) individueel/ groepsverband – handelingsplannen	49%
• deelname plusgroepen/ plusklassen	19%
• nominatie van ouders	12%
• nominatie van leerling	9%
• anders, namelijk....	9%

Tabel 1: De informatie die wordt doorgegeven aan het vervolgonderwijs

Bij 'Anders, namelijk...' wordt drie keer aangegeven dat alle informatie die van belang gevonden wordt, wordt doorgegeven. Daarnaast wordt twee keer ook informatie met betrekking tot de sociaal-emotionele ontwikkeling van de leerling genoemd.

<i>Welke instrumenten gebruikt u hierbij? (meerdere antwoorden mogelijk)</i>	<i>N=203</i>
• Citogegevens (leerlingvolgsysteem en/of Cito-toets)	90%
• Onderwijskundig rapport	72%
• Schoolvorderingen	42%
• Verslag van verbredings/ verdiepingsactiviteiten	26%
• Anders, namelijk....	17%

Tabel 2: De instrumenten die gebruikt worden bij de overdracht

De meeste respondenten die informatie doorgeven, gebruiken hierbij de gegevens uit het leerlingvolgsysteem (90%) en/of het onderwijskundig rapport (72%). Bij 'Anders, namelijk...' wordt 6 keer aangegeven dat er ook een mondelinge toelichting gegeven wordt. Twee respondenten (uit de regio Amsterdam) maken gebruik van ELKK. Dat is het Electronisch Loket Kernprocedures en Keuzegids. In het kader van de kernprocedure wisselen Amsterdamse basisscholen en scholen voor voortgezet onderwijs informatie uit over leerlingen die overstappen, zoals basisschooladvies, citoscore en onderwijskundig rapport.

2.2.2 Het proces van de overdracht naar het vo

Precies 70% van de respondenten bereidt de hoogbegaafde leerling voor op de overstap naar het voortgezet onderwijs. Van de 30% respondenten die dat niet doen, geven enkelen aan dat ze het niet anders doen dan voor de andere leerlingen.

Van de respondenten die de hoogbegaafde leerling voorbereiden op de overstap, doen de respondenten dat iets vaker in groepsverband dan individueel (64% vs 60%). In een toelichting vertellen de respondenten dat dit bijvoorbeeld gebeurt door met leerlingen in gesprek te gaan over hoe het er in het voortgezet onderwijs aan toe gaat (huiswerk, agendabeheer) of door een bezoek te brengen aan een vo-school. Zo'n 10% van de respondenten die voorbereidende

activiteiten verzorgt, geeft aan dat de leerlingen ter voorbereiding ook lesachtige activiteiten volgen op scholen voortgezet onderwijs.

Een overdrachtsgesprek vindt bij 86% van de respondenten plaats. In de meeste gevallen (89%) wordt dat overdrachtsgesprek gehouden met iemand uit het vo. Daarna volgen de ouders (57%) en de leerling zelf (34%).

In het overdrachtsgesprek wordt door 55% van de respondenten ook informatie gegeven over de mogelijkheden voor specifiek vervolgonderwijs voor hoogbegaafde leerlingen. Bijna 43% van de respondenten geeft ook informatie over de mogelijkheden voor specifieke begeleiding voor hoogbegaafde leerlingen. De meeste respondenten (96%) geven aan dat de leerkracht van groep 8 de overdracht van de leerling begeleidt.

<i>Wie begeleidt de overdracht? (meerdere antwoorden mogelijk)</i>	<i>N=232</i>
• Leerkracht groep 8	96%
• Intern begeleider	40%
• Directie	12%
• Anders, namelijk....	4%

Tabel 3: De begeleiders van de overdracht

Bij 'Anders, namelijk...' antwoordden 6 respondenten dat de combinatie van intern begeleider en leerkracht groep 8 in sommige gevallen aan de orde is.

2.2.3 Belangrijke aandachtspunten voor een doorgaande leerlijn

De antwoorden op de open vraag welke aandachtspunten voor de respondenten belangrijk zijn om een doorgaande leerlijn te garanderen voor hoogbegaafde leerlingen staan afgedrukt in tabel 4.

<i>Welke aandachtspunten zijn voor u van belang om een doorgaande leerlijn te garanderen voor hoogbegaafde leerlingen?</i>	<i>N=152</i>
• Goede afstemming/overleg tussen het basisonderwijs en het voortgezet onderwijs	22%
• Naast aandacht voor het cognitieve moet in het voortgezet onderwijs ook aandacht zijn voor de sociaal emotionele ontwikkeling van de leerling	19%
• Voldoende uitdaging voor de leerling (o.a. compacten en verrijken)	16%
• Het plan van aanpak van het voortgezet onderwijs moet voortborduren op dat van het basisonderwijs	14%
• De motivatie van de leerling moet gehandhaafd blijven	5%
• Zowel de school voor basisonderwijs als voor voortgezet onderwijs moeten goed op de hoogte zijn van hoogbegaafdheid en moeten daar een eigen visie en beleid op hebben.	5%
• Goede contacten met ouders	5%

Tabel 4: De aandachtspunten van belang voor een doorgaande leerlijn voor hoogbegaafde leerlingen

De respondenten geven aan dat het belangrijk is dat de informatie met betrekking tot de hoogbegaafde leerling en de wijze waarop die begeleid is goed wordt overgedragen aan het voortgezet onderwijs. Daarnaast vinden ze het belangrijk dat er naast aandacht voor het cognitieve aspect van hoogbegaafdheid ook aandacht is voor de sociaal emotionele ontwikkeling van de hoogbegaafde leerling.

2.3 Resultaten voortgezet onderwijs

In dit hoofdstuk worden de resultaten gepresenteerd van de geretourneerde vragenlijsten van scholen voor voortgezet onderwijs. In 2.3.1 wordt besproken hoe de verwerking van de aanmelding van hoogbegaafde leerlingen gaat. In 2.3.2 staat welke aandachtspunten belangrijk zijn om een doorgaande leerlijn te garanderen voor hoogbegaafde leerlingen.

2.3.1 Verwerking aanmelding hoogbegaafde leerling

De aanmelding van een hoogbegaafde leerling komt in de meeste gevallen binnen bij de brugklascoördinator of een directielid (zie ook tabel 5).

<i>Wie neemt de aanmelding van de hoogbegaafde leerling aan?</i>	<i>N=52</i>
• Brugklascoördinator	56%
• Directielid	38%
• Zorgcoördinator	13%
• Specialist hoogbegaafde leerlingen	10%
• Anders, namelijk	19%

Tabel 5: De persoon die de aanmelding van de hoogbegaafde leerling aanneemt

Bij 'Anders, namelijk...' is door drie respondenten de afdelingsleiding onderbouw genoemd en door twee respondenten de coördinator hoogbegaafde leerlingen/werkgroep hoogbegaafdheid/vwo+. Ook geven twee respondenten aan een toelatingscommissie te hebben.

Iets meer dan 60% van de respondenten geeft aan dat er bij de aanmelding niet geselecteerd wordt op hoogbegaafdheid. Ruim 39% doet dat wel. Deze groep respondenten geeft aan dat selectie vooral plaatsvindt op basis van informatie uit het overdrachtsgesprek met de basisschool en informatie afkomstig van de ouders (zie tabel 6).

<i>Op grond van welke informatie gebeurt de selectie?</i>	<i>N=20</i>
• Overdrachtsgesprek basisschool	80%
• Ouders	75%
• Onderwijskundig rapport	25%
• Informatie vanuit de derdelijnszorg	15%
• Leerling	10%
• Anders, namelijk	60%

Tabel 6: De informatie op grond waarvan selectie plaatsvindt.

Bij 'Anders, namelijk...' wordt genoemd:

- onderzoeksrapport externe deskundige (CBO, Nijmegen/ psycholoog): 5 respondenten
- testresultaten (GIVO of anderszijds): 5 respondenten
- advies basisschool: 3 respondenten

In tabel 7 staan de doorslaggevende selectiecriteria genoemd. Het belangrijkste selectie criterium daarbij is de informatie vanuit het basisonderwijs.

<i>Welke selectiecriteria geven daarbij de doorslag?</i>	<i>N=21</i>
• Informatie vanuit het basisonderwijs	50%
• Testgegevens (cito, givo, extern)	38%
• Extern advies (derde lijns)	24%

• Gesprek ouders	24%
• Motivatie leerling	14%
• Gesprek leerling	10%

Tabel 7: De doorslaggevende selectiecriteria

Na selectie plaatsen de meeste respondenten (70%) de leerling in een plusklas of plustraject (zie tabel 8).

<i>Wat gebeurt er met de geselecteerde hoogbegaafde leerling?</i>	<i>N=20</i>
• komt in een plusklas/plustraject	70%
• komt in aanmerking voor verbredings/verdiepingstraject	30%
• komt in een tweetalige stroom	0%
• Anders, namelijk	30%

Tabel 8: De begeleiding van de geselecteerde hoogbegaafde leerling.

Bij 'Anders, namelijk...' wordt door respondenten genoemd:

- peergroups (2x)
- afhankelijk mogelijkheden leerling (1x)
- versnellen (1x)

Op de vraag wat de respondent doet als een hoogbegaafde leerling wordt aangemeld met een risicofactor (bijvoorbeeld onderpresteren, dyslectisch, leerproblemen, werkhouding en sociaal emotionele ontwikkeling) werd als volgt geantwoord:

<i>Wat doet u bij een hoogbegaafde leerling met een risicofactor?</i>	<i>N=52</i>
• We sturen de gegevens naar de mentor en/of zorgcoördinator	67%
• We bieden mogelijkheden voor extra begeleiding	65%
• We doen (aanvankelijk) niets, de gegevens gaan in het leerling-dossier	13%
• We adviseren een andere school	0%
• We adviseren een lager niveau	0%
• Anders, namelijk	25%

Tabel 9: Acties bij een hoogbegaafde leerling met een risicofactor

Bij 'Anders, namelijk...' geven twee respondenten aan dat het afhankelijk is van de risicofactor. Daarnaast geven twee respondenten aan een extra gesprek met de toeleverde basisschool te houden om zicht te krijgen op de risicofactor en twee respondenten geven aan dat ze leerling extra monitoren.

Ongeveer 65% van de respondenten heeft aangegeven dat er mogelijkheden geboden worden voor extra begeleiding. In tabel 10 staat om welke begeleiding het dan gaat.

<i>Indien u extra begeleiding biedt, om welke begeleiding gaat het dan?</i>	<i>N=34</i>
• Individuele begeleiding met een persoonlijke mentor/counselor	79%
• Verwijzing naar derdelijnszorg (bijvoorbeeld een psycholoog, sociale vaardigheidstrainer of dyslexiebegeleider)	65%
• Vakinhoudelijke ondersteuning	41%
• Groepsbegeleiding op sociaal emotioneel gebied	38%
• Inhuren van een externe deskundige	32%
• Werken met een handelingsplan	29%

• Werken met een tutor	21%
• Anders, namelijk	24%

Tabel 10: Mogelijke extra begeleiding voor hoogbegaafde leerlingen met een risicofactor

Drie respondenten geven bij 'Anders, namelijk...' aan dat de extra begeleiding bestaat uit remedial teaching. Drie andere respondenten geven hier aan dat de school beschikt over een zorgteam met daarin o.a. een psycholoog en/of orthopedagoog. Twee respondenten geven hier aan een handelingsplan op te stellen.

2.3.2 Belangrijke aandachtspunten voor een doorgaande leerlijn

De antwoorden op de open vraag welke aandachtspunten voor de respondenten belangrijk zijn om een doorgaande leerlijn te garanderen voor hoogbegaafde leerlingen staan afgedrukt in tabel 11.

<i>Welke aandachtspunten zijn voor u van belang om een doorgaande leerlijn te garanderen voor hoogbegaafde leerlingen?</i>	<i>N=41</i>
• Goede overdracht van gegevens vanuit het basisonderwijs naar het voortgezet onderwijs (meer dan alleen de cognitieve gegevens).	37%
• Alle betrokken docenten moeten geïnformeerd worden over de problematiek en moeten in staat zijn om goede begeleiding te geven aan de leerling.	29%
• Goede begeleiding voor de leerling	17%
• Goede sociaal emotionele ontwikkeling	10%
• Aandacht voor onderpresteerders	7%
• Ouders betrekken	7%
• Maatwerk voor leerling leveren	7%

Tabel 11: De aandachtspunten van belang voor een doorgaande leerlijn voor hoogbegaafde leerlingen

De respondenten geven aan dat het belangrijk is dat de overdracht van gegevens vanuit het basisonderwijs naar het voortgezet onderwijs goed moet zijn. Men bedoelt dan, naast de cognitieve gegevens, ook de overdracht van gegevens over motivatie, leerhouding en sociaal emotionele ontwikkeling. Daarnaast vindt men het belangrijk dat alle docenten goed op de hoogte zijn van de problematiek en passende begeleiding kunnen bieden.

2.4 Conclusies en aanbevelingen

2.4.1 Conclusies

In paragraaf 2.1 zijn de volgende onderzoeksvragen geformuleerd:

- 1 Welke informatie met betrekking tot hoogbegaafde leerlingen wordt overgedragen van het po naar het vo?
- 2 Op welke manier wordt de informatie overgedragen?
- 3 Wat gebeurt met de overgedragen informatie in het vo?
- 4 Welke wensen hebben intern begeleiders ten aanzien van een goede overdracht van po naar vo?

Met behulp van de hierboven gepresenteerde resultaten wordt een antwoord gegeven op deze vragen.

1. Welke informatie met betrekking tot hoogbegaafde leerlingen wordt overgedragen van het po naar het vo?

Vooral informatie met betrekking tot citoscores, verbreding/verdiepingsactiviteiten, versnelling en externe onderzoeksgegevens worden door basisscholen doorgegeven aan het voortgezet onderwijs.

2. Op welke manier wordt de informatie overgedragen?

Bovengenoemde informatie wordt meestal doorgegeven door middel van het leerlingvolgsysteem of het onderwijskundig rapport. De informatie wordt meestal door de leerkracht van groep 8 toegelicht in een overdrachtsgesprek met iemand uit het voortgezet onderwijs, soms zijn daar ouders of de leerling zelf bij.

3. Wat gebeurt met de overgedragen informatie in het vo?

In het vo komen de aanmeldingen van leerlingen binnen bij de brugklascoördinator/coördinator onderbouw of de directie. Bij de aanmelding wordt door een grote groep respondenten niet geselecteerd op hoogbegaafdheid. Respondenten die dat wel doen krijgen hun informatie vanuit de basisschool zelf en meestal in het overdrachtsgesprek, minder vaak uit de schriftelijke gegevens (cito, givo, extern). Na de selectie van de hoogbegaafde leerling wordt deze meestal in een plusklas of plustraject geplaatst. Als de hoogbegaafde leerling ook een risicofactor heeft, worden de gegevens doorgegeven aan de mentor/zorgcoördinator en worden mogelijkheden voor extra begeleiding geboden. Deze extra begeleiding bestaat dan uit individuele begeleiding met een persoonlijke mentor of een verwijzing naar derdelijnszorg.

4. Welke wensen hebben intern begeleiders ten aanzien van een goede overdracht van po naar vo?

Zowel de respondenten van het basisonderwijs als van het voortgezet onderwijs geven aan dat een goede informatieoverdracht heel belangrijk is. Het gaat daarbij om meer dan alleen de cognitieve gegevens vanuit het leerlingvolgsysteem. De respondenten uit het voortgezet onderwijs willen ook een beeld krijgen van de sociaal emotionele ontwikkeling van de leerling en van zijn motivatie en leerhouding. Opvallend is dat de respondenten basisonderwijs in de vragenlijst niet aangeven deze informatie door te geven. De respondenten uit het basisonderwijs hebben het beeld dat in het voortgezet onderwijs meer aandacht kan zijn voor de sociaal emotionele ontwikkeling van de leerling.

2.4.2 Aanbevelingen

- Gebruik de leerkracht van groep 8 als aanspreekpunt in de overdracht vanuit de basisschool.
- Gebruik de coördinator onderbouw/brugklassen als aanspreekpunt in de overdracht naar de school voor voortgezet onderwijs.
- Maak voor het overdragen van informatie met betrekking tot hoogbegaafde leerlingen gebruik van een overdrachtsgesprek.
- Het instrument dat gebruikt wordt voor de overdracht van informatie naar het voortgezet onderwijs dient expliciete informatie te bevatten met betrekking tot de hoogbegaafdheid van de leerling. Daarbij gaat het niet alleen om de cognitieve scores, maar ook om informatie met betrekking tot verbreding/verdieping, versnelling, sociaal-emotionele ontwikkeling, eventuele risicofactoren, motivatie, leerhouding.

- Zorg ervoor dat er binnen de school beleid is met betrekking tot de opvang en begeleiding van hoogbegaafde leerlingen en zorg ervoor dat er in het team draagvlak bestaat voor dit beleid.
- Zorg voor een duidelijke leerroute voor hoogbegaafde leerlingen.
- Zorg ervoor dat iemand in de school in staat is om passende begeleiding voor hoogbegaafde leerlingen op te zetten.
- Zorg ervoor dat alle relevante informatie met betrekking tot de hoogbegaafde leerling door wordt gegeven aan het voortgezet onderwijs.

De resultaten van dit vooronderzoek alsmede de specifieke onderwijsbehoeften van hoogbegaafde leerlingen zijn uitgangspunt geweest voor het ontwikkelen van de systematiek die in hoofdstuk 3 beschreven wordt.

3 De systematiek voor warme overdracht

Voor hoogbegaafde leerlingen in het primair onderwijs is een warme overdracht naar het voortgezet onderwijs essentieel voor de benodigde continuïteit in de (leer)ontwikkeling. Daarbij gaat het niet alleen om het daadwerkelijke moment van overdracht (vaak in de vorm van een gesprek tussen leerkracht PO en brugklascoördinator VO), maar ook om het afstemmen van beleid tussen de aanleverende school (PO) en afnemende school (VO), voor zover dat mogelijk is. Dit impliceert overigens terecht dat er op beide scholen (primair en voortgezet onderwijs) beleid dient te zijn ontwikkeld voor deze leerlingen. Bij het zorgdragen voor een warme overdracht hebben we de volgende niveaus onderscheiden:

1. management
2. team
3. leerkracht/docent of klas
4. de overdracht po/vo

We willen hierbij wijzen op de duidelijke onderlinge afhankelijkheid tussen de diverse uitvoeringsniveaus op school als ook tussen PO en VO scholen (zie het schema op de volgende pagina)

Om de overdracht te optimaliseren kan het in kaart brengen van diverse inhoudelijke en organisatorische aspecten op de school al een stuk helderheid verschaffen. De checklist in dit hoofdstuk is in eerste instantie ontwikkeld om scholen te ondersteunen bij het inzichtelijk maken van de huidige situatie op de school. Daarnaast kan deze checklist ook ingezet worden als zelfbeoordelingsinstrument bij het formuleren van de gewenste situatie op de school en de daarbij behorende aandachtspunten.

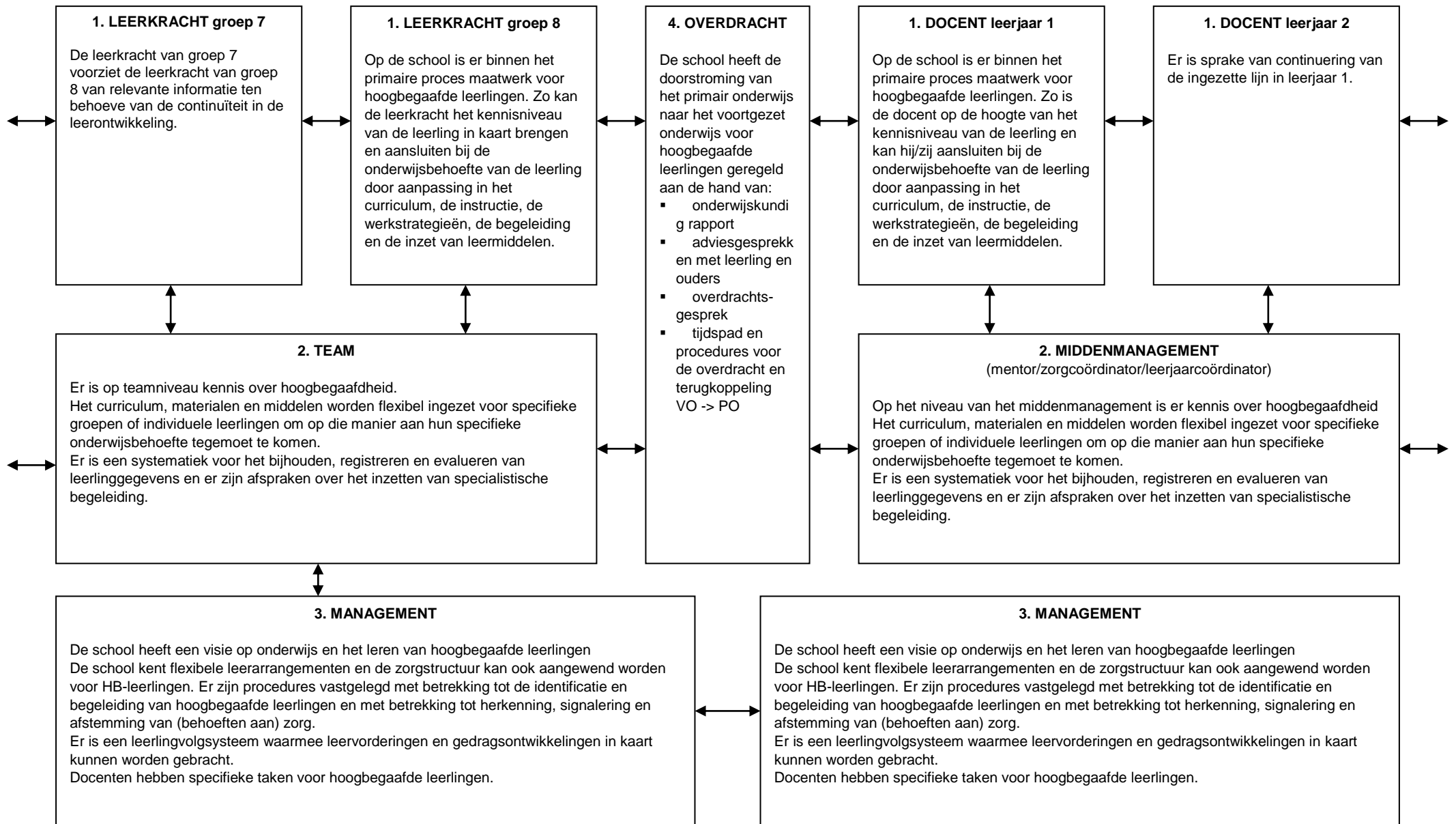
De checklist is onderverdeeld in diverse standaarden, die zijn vertaald in indicatoren. Op een vier-puntsschaal kunt u aangeven hoe u de situatie voor uw school beoordeelt. De standaarden zijn geclusterd per uitvoeringsniveau. Bij elke standaard kunt u een aantal ontwikkelpunten formuleren.

Bij een zorgvuldige overdracht zijn PO en VO scholen goed op de hoogte van elkaars (zorg)beleid. Dit om het beleid, waar mogelijk, op elkaar af te kunnen stemmen. De checklist is dan ook gelijktijdig door zowel PO scholen (de indicatoren aan de linkerzijde) als VO scholen (de indicatoren aan de rechterzijde) in te vullen. De indicatoren aan beide zijden komen daarbij op veel punten met elkaar overeen, maar zijn wel zorgvuldig geformuleerd voor de onderscheiden schooltype. Deze opzet biedt scholen de mogelijkheid om in één oogopslag de overeenkomsten en verschillen duidelijk te krijgen en hierover met elkaar in gesprek te gaan.

Wij willen u er tot slot nadrukkelijk op wijzen dat de checklist niet als een voorschrijvend (niet alles moet!) maar als een ondersteunend (dit zijn de mogelijkheden) instrument is bedoeld.

primair onderwijs

voortgezet onderwijs



3.1 Het management

Op managementniveau onderscheiden we acht standaarden, die elk een aantal indicatoren omvatten. Na het scoren van de indicatoren kan per standaard een aantal ontwikkelpunten geformuleerd worden.

	<i>PRIMAIR ONDERWIJS</i>					<i>VOORTGEZET ONDERWIJS</i>	
1	De school heeft een visie op onderwijs en leren van hoogbegaafde leerlingen	--	-	+	++	De school heeft een visie op onderwijs en leren van hoogbegaafde leerlingen	1
	<i>Indicatoren</i>					<i>Indicatoren</i>	
1.1	In het schoolplan is de visie op onderwijs in het algemeen en voor hoogbegaafde leerlingen in het bijzonder beschreven.					In het schoolplan is de visie op onderwijs in het algemeen en voor hoogbegaafde leerlingen in het bijzonder beschreven.	1.1
1.2	Het beleid toegespitst op HB-leerlingen maakt integraal onderdeel uit van het algemene schoolbeleid.					Het beleid toegespitst op HB-leerlingen maakt integraal onderdeel uit van het algemene schoolbeleid.	1.2
1.3	In het schoolplan staat beschreven op welke wijze de school onderwijs en begeleiding afstemt op pedagogische en didactische behoeften van HB-leerlingen.					In het schoolplan staat beschreven op welke wijze de school onderwijs en begeleiding afstemt op pedagogische en didactische behoeften van HB-leerlingen.	1.3
1.4	Er zijn contacten met PO en VO scholen in het SWV of de regio over het tijdspad en de procedures voor overdracht.					Er zijn contacten met PO en VO scholen in het SWV of de regio over het tijdspad en de procedures voor overdracht.	1.4
Ontwikkelpunten bij deze standaard:							
2	De school kent flexibele leerarrangementen	--	-	+	++	De school kent flexibele leerarrangementen	2
	<i>Indicatoren</i>					<i>Indicatoren</i>	
2.1	In het beleid is vastgelegd dat aanvullingen op het reguliere curriculum gemaakt kunnen worden.					Er kunnen aanvullingen op het reguliere curriculum gemaakt worden.	2.1
2.2	In het beleid is vastgelegd dat voor groepen of voor individuele leerlingen eigen leerdoelen en trajecten uitgezet kunnen worden.					Voor groepen of voor individuele leerlingen is ervaring met het stellen van eigen leerdoelen en trajecten.	2.2
Ontwikkelpunten bij deze standaard:							

3	Leerkrachten hebben specifieke taken voor hoogbegaafde leerlingen	--	-	+	++	Docenten hebben specifieke taken voor hoogbegaafde leerlingen	3
	<i>Indicatoren</i>					<i>Indicatoren</i>	
3.1	Er is een coördinator voor onderwijs aan hoogbegaafde leerlingen.					Er is een coördinator voor onderwijs aan hoogbegaafde leerlingen.	3.1
3.2	Er is sprake van een professionaliseringsplan hoogbegaafdheid voor leerkrachten.					Er is sprake van een professionaliseringsplan hoogbegaafdheid voor docenten.	3.2
3.3	Er is sprake van een professionaliseringsplan hoogbegaafdheid voor specialisten binnen de school.					Er is sprake van een professionaliseringsplan hoogbegaafdheid voor specialisten binnen de school.	3.3
Ontwikkelpunten bij deze standaard:							
4	Er is een leerlingvolgsysteem waarmee leervorderingen en gedragsontwikkelingen in kaart kunnen worden gebracht	--	-	+	++	Er is een leerlingvolgsysteem waarmee leervorderingen en gedragsontwikkelingen in kaart kunnen worden gebracht	4
	<i>Indicatoren</i>					<i>Indicatoren</i>	
4.1	De school heeft een (geautomatiseerd) leerlingvolgsysteem.					De school heeft een (geautomatiseerd) leerlingvolgsysteem.	4.1
4.2	De school hanteert een systematiek voor het in kaart brengen van leer- en gedragsontwikkelingen en vorderingen.					De school hanteert een systematiek voor het in kaart brengen van leer- en gedragsontwikkelingen en vorderingen.	4.2
4.3	Leerlingen kunnen werken met een portfolio om eigen leertrajecten en vorderingen zichtbaar te maken.					Leerlingen kunnen werken met een portfolio om eigen leertrajecten en vorderingen zichtbaar te maken.	4.3
Ontwikkelpunten bij deze standaard:							
5	Er is een procedure vastgelegd met betrekking tot de identificatie en begeleiding van hoogbegaafde leerlingen	--	-	+	++	Er is een procedure vastgelegd met betrekking tot de identificatie en begeleiding van hoogbegaafde leerlingen	5
	<i>Indicatoren</i>					<i>Indicatoren</i>	
5.1	De procedure van signalering tot en met doorstroming is op orde.					De procedure van aanmelding tot en met plaatsing is op orde.	5.1
5.2	Er wordt een specifiek onderwijskundig rapport gebruikt met op HB-leerlingen toegesneden informatie.					Er is een specifiek onderwijskundig rapport beschikbaar met op HB-leerlingen toegesneden informatie.	5.2

5.3	Er vinden overdrachtsgesprekken plaats met scholen vo over specifieke onderwijsbehoeften van de HB-leerlingen.					Er vinden overdrachtsgesprekken plaats met scholen po over specifieke onderwijsbehoeften van de HB-leerlingen	5.3
5.4	Er zijn procedures over instroming en (vervroegde) doorstroming en verwijzing.					Er zijn procedures over aanname, (vervroegde) in- en doorstroming, verwijzing en afstroming.	5.4
Ontwikkelpunten bij deze standaard:							
6	De zorgstructuur kan ook aangewend worden voor HB-leerlingen	--	-	+	++	De zorgstructuur kan ook aangewend worden voor HB-leerlingen	6
	<i>Indicatoren</i>					<i>Indicatoren</i>	
6.1	In het zorgplan staat beschreven op welke wijze de zorg voor hoogbegaafde leerlingen is gerealiseerd.					In het zorgplan is beschreven op welke wijze de zorg voor hoogbegaafde leerlingen is gerealiseerd.	6.1
6.2	Er is een zorgcoördinator/ IB'er verantwoordelijk voor de samenhang en afstemming van het geheel aan zorg.					Er is een zorgcoördinator/ leerlingbegeleider verantwoordelijk voor de samenhang en afstemming van het geheel aan zorg.	6.2
6.3	Er zijn afspraken over taken en verantwoordelijkheden t.a.v. specifieke 'zorg' maatregelen voor HB-leerlingen.					Er zijn afspraken over taken en verantwoordelijkheden t.a.v. specifieke 'zorg' maatregelen voor HB-leerlingen.	6.3
6.4	Er zijn afspraken over taken en verantwoordelijkheden t.b.v. specifiek onderwijs en begeleiding van HB-leerlingen en de registratie daarvan.					Er zijn afspraken over taken en verantwoordelijkheden t.b.v. specifiek onderwijs en begeleiding van HB-leerlingen en de registratie daarvan.	6.4
Ontwikkelpunten bij deze standaard:							
7	Er zijn duidelijke procedures voor herkenning, signalering en afstemming van (behoeften aan) zorg	--	-	+	++	Er zijn duidelijke procedures voor herkenning, signalering en afstemming van (behoeften aan) zorg	7
	<i>Indicatoren</i>					<i>Indicatoren</i>	
7.1	Er vinden leerlingbesprekingen plaats leidend tot zorgafspraken.					Er vinden leerlingbesprekingen plaats leidend tot zorgafspraken.	7.1
7.2	Er zijn relaties met instellingen of deskundigen buiten de school (3 ^e lijns zorg) waarop een beroep gedaan kan worden.					Er zijn relaties met instellingen of deskundigen buiten de school (3 ^e lijns zorg) waarop een beroep gedaan kan worden.	7.2
Ontwikkelpunten bij deze standaard:							

3.2 Het team (leerkrachten en docenten)

Op teamniveau onderscheiden we vier standaarden, die elk een aantal indicatoren omvatten. Na het scoren van de indicatoren kan per standaard een aantal ontwikkelpunten geformuleerd worden.

	<i>Primair Onderwijs</i>					<i>Voortgezet Onderwijs</i>	
1	Er is op teamniveau kennis over hoogbegaafdheid	--	-	+	++	Op het niveau van het middenmanagement, mentor/ zorgcoördinator/ leerjaarcoördinator is er kennis over hoogbegaafdheid	1
	<i>Indicatoren</i>					<i>Indicatoren</i>	
1.1	Iedereen in het team weet wat hoogbegaafdheid is.					Mentoren/ zorgcoördinatoren/ leerjaarcoördinatoren enz. weten wat hoogbegaafdheid is.	1.1
1.2	Iedereen in het team is bekend met uitingsvormen van hoogbegaafdheid.					Mentoren/ zorgcoördinatoren/ leerjaarcoördinatoren zijn bekend met uitingsvormen van hoogbegaafdheid.	1.2
Ontwikkelpunten bij deze standaard:							
2	Het curriculum, materialen en middelen worden flexibel ingezet voor specifieke groepen of individuele leerlingen om op die manier aan hun specifieke onderwijsbehoefte tegemoet te komen	--	-	+	++	Het curriculum, materialen en middelen worden flexibel ingezet voor specifieke groepen of individuele leerlingen om op die manier aan hun specifieke onderwijsbehoefte tegemoet te komen	2
	<i>Indicatoren</i>					<i>Indicatoren</i>	
2.1	Leerkrachten zijn competent in het aanpassen van het curriculum.					Een leerjaarcoördinator kan vakdocenten aanspreken op het flexibel inzetten van het curriculum.	2.1
2.2	Leerkrachten hebben de beschikking over extra materialen en middelen en kunnen die tijdens de les inzetten.					Een leerjaarcoördinator ondersteunt docenten bij het flexibel inzetten van extra materialen en middelen.	2.2
2.3	Leerkrachten kunnen differentiatievormen inzetten.					Docenten kunnen differentiatievormen inzetten.	2.3
2.4	Leerkrachten zijn competent in het toepassen van verschillende werkwijzen.					Docenten zijn competent in het toepassen van verschillende werkwijzen.	2.4
2.5	Leerkrachten voelen zich competent in het flexibiliseren van leertrajecten.					De mentor/zorgcoördinator kan specifieke leerbehoeften vertalen naar flexibele leertrajecten.	2.5

Ontwikkelpunten bij deze standaard:							
3	Er is een systematiek voor het bijhouden, registreren en evalueren van leerlinggegevens	--	-	+	++	Er is een systematiek voor het bijhouden, registreren en evalueren van leerlinggegevens	3
	<i>Indicatoren</i>					<i>Indicatoren</i>	
3.1	Er is een (geautomatiseerd) LVS voor het registreren van leerlinggegevens.					Er is een (geautomatiseerd) LVS voor het registreren van leerlinggegevens.	3.1
3.2	Er is een systematiek voor het houden van leerlingbesprekingen (bijvoorbeeld ELB).					Er is een systematiek voor het houden van leerlingbesprekingen (bijvoorbeeld ELB).	3.2
3.3	De intern begeleider kan leerlinggegevens vertalen naar specifieke onderwijsbehoeften van de leerling.					De mentor/ zorgcoördinator kan leerlinggegevens vertalen naar specifieke onderwijsbehoeften van deze leerling.	3.3
3.4	Leerkrachten zijn competent in het houden van leerlingbesprekingen.					De mentor/ zorgcoördinator verzorgt de informatieoverdracht naar het docententeam.	3.4
3.5	Leerkrachten kunnen werken met handelingsplannen.					De mentor/ zorgcoördinator kan handelingsplannen opzetten.	3.5
3.6	Leerkrachten kunnen met specifieke vragen over de begeleiding van HB-leerlingen terecht bij de intern begeleider.					Docenten kunnen met specifieke vragen over de begeleiding van HB-leerlingen terecht bij de mentor.	3.6
Ontwikkelpunten bij deze standaard:							
4	Er zijn afspraken over het inzetten van specialistische begeleiding	--	-	+	++	Er zijn afspraken over het inzetten van specialistische begeleiding	4
	<i>Indicatoren</i>					<i>Indicatoren</i>	
4.1	Leerkrachten kunnen bij co-morbiditeit (hb in combinatie met een specifiek probleem) een beroep doen op ondersteuning door een specialist: a. Dyslexie b. Faalangst c. ADD/ ADHD d. ASS e. Onderpresteren					Docenten/ mentoren kunnen bij co-morbiditeit (hb in combinatie met een specifiek probleem) een beroep doen op ondersteuning door een specialist: a. Dyslexie b. Faalangst c. ADD/ ADHD d. ASS e. Onderpresteren en POP	4.1
4.2	De intern begeleider onderhoudt contact met specialisten buiten de school/ 3 ^e lijns zorg.					De zorgcoördinator onderhoudt contacten met specialisten buiten de school/ 3 ^e lijns zorg.	4.2

4.3	Gegevens over specialistische begeleiding worden in samenspraak met ouders schoolintern teruggekoppeld.					Gegevens over specialistische begeleiding worden in samenspraak met ouders schoolintern teruggekoppeld.	4.3
4.4	Gegevens over specifieke begeleiding worden beschreven in het onderwijskundig rapport.					Gegevens uit het onderwijskundig rapport over specifieke begeleiding worden meegenomen in het leerling-profiel.	4.4
4.5	Specifieke begeleidingsbehoeften van een leerling worden besproken in het overdrachtsgesprek met VO.					Specifieke begeleidingsbehoeften van een leerling worden besproken in het overdrachtsgesprek met PO.	4.5
Ontwikkelpunten bij deze standaard:							

3.3 De leerkracht/ docent

In dit gedeelte wordt een aantal standaarden en indicatoren van niveau 1 en 2 geconcretiseerd in indicatoren op het niveau van het primaire proces.

Dit gedeelte van de checklist of zelfbeoordelingsinstrument kan daarom ook worden ingevuld door de leerkracht van groep (7) 8 en de docent van leerjaar 1.

Tenzij anders vermeld wordt met 'leerkracht' de leerkracht van groep 8 bedoeld en met 'docent' de docent van leerjaar 1 bedoeld.

Het leerkrachtniveau kent maar één standaard die is uitgewerkt in een aantal indicatoren. Na het scoren van de indicatoren kan voor de standaard een aantal ontwikkelpunten geformuleerd worden.

	<i>Primair Onderwijs</i>					<i>Voortgezet Onderwijs</i>	
1	Op de school is er binnen het primaire proces maatwerk voor hoogbegaafde leerlingen	--	-	+	++	Op de school is er binnen het primaire proces maatwerk voor hoogbegaafde leerlingen	1
	<i>Indicatoren</i>					<i>Indicatoren</i>	
1.1	De leerkracht van groep 7 voorziet de leerkracht van groep 8 van relevante informatie ten behoeve van de continuïteit in de leerontwikkeling.					De docent van leerjaar 2 continueert de ingezette lijn van leerjaar 1.	1.1
1.2	De leerkracht kan het kennisniveau van de leerling in kaart brengen.					De docent is op de hoogte van het kennisniveau van de leerling.	1.2
1.3	De leerkracht stemt het curriculum af op de speciale onderwijsbehoefte van de leerling.					De docent stemt het curriculum af op de speciale onderwijsbehoefte van de leerling.	1.3
1.4	De leerkracht stemt de instructie af op de speciale onderwijsbehoefte van de leerling.					De docent stemt de instructie af op de speciale onderwijsbehoefte van de leerling.	1.4
1.5	De leerkracht stemt de mate en de vorm van begeleiding af op de					De docent stemt de mate en de vorm van begeleiding af op de	1.5

	speciale onderwijsbehoefte van de leerling.					speciale onderwijsbehoefte van de leerling.	
1.6	De leerkracht stemt leer- en werkstrategieën af op de speciale onderwijsbehoefte van de leerling.					De docent stemt leer- en werkstrategieën af op de speciale onderwijsbehoefte van de leerling.	1.6
1.7	De leerkracht kan de leerling begeleiding bieden op het gebied van sociaal emotionele ontwikkeling					De docent kan de leerling begeleiding bieden op het gebied van sociaal emotionele ontwikkeling	1.7
1.8	De leerkracht kan een profielschets geven van de leerling.					De docent is op de hoogte van de profielschets van de leerling.	1.8
1.9	De leerkracht beschikt over extra leermiddelen voor de hoogbegaafde leerling.					De docent beschikt over extra leermiddelen voor de hoogbegaafde leerling.	1.9
1.10	De leerkracht onderhoudt regelmatig contact met de ouders van de hoogbegaafde leerling met betrekking tot de resultaten van de geboden begeleiding.					De docent onderhoudt regelmatig contact met de ouders van de hoogbegaafde leerling met betrekking tot de resultaten van de geboden begeleiding.	1.10
Ontwikkelpunten bij deze standaard zijn:							

3.4 De overdracht

In dit gedeelte wordt een aantal standaarden en indicatoren van niveau 1, 2 en 3 vertaald naar de overdracht van het primair onderwijs naar het voortgezet onderwijs.

Het niveau van overdracht kent maar één standaard die is vertaald naar een aantal indicatoren.

Na het scoren van de indicatoren kan voor de standaard een aantal ontwikkelpunten geformuleerd worden.

1	Op onze school is de overdracht naar het voortgezet onderwijs voor de HB-leerlingen geregeld	--	-	+	++	Onze school heeft de doorstroming van het PO naar het Voortgezet Onderwijs voor hoogbegaafde leerlingen geregeld	1
	<i>Indicatoren</i>					<i>Indicatoren</i>	
1.1	De school adviseert leerling en ouders over een geschikte vervolgopleiding voor de leerling.					De school voert een aanname gesprek met ouders en leerling over het te volgen traject.	1.1
1.2	De school voert een gesprek met de VO-school over de leerling ten behoeve van een goede overdracht.					De school voert een gesprek met de PO-school over de leerling ten behoeve van een goede overdracht.	1.2
1.3	Bij de overdracht wordt de VO-school op de hoogte gesteld van het advies dat is uitgebracht aan de leerling en ouders omtrent					Bij de overdracht wordt de VO-school op de hoogte gesteld van het advies dat is uitgebracht aan de leerling en ouders omtrent een	1.3

	een geschikte vervolgopleiding voor de leerling.				geschikte vervolgopleiding voor de leerling.	
1.4	Bij de overdracht wordt het onderwijskundig rapport overgedragen.				Bij de overdracht wordt het onderwijskundig rapport overgedragen.	1.4
1.5	Bij de overdracht wordt het onderwijskundig rapport besproken.				Bij de overdracht wordt het onderwijskundig rapport besproken.	1.5
1.6	Het onderwijskundig rapport bevat, indien aan de orde, de volgende informatie:				Het onderwijskundig rapport bevat, indien aan de orde, de volgende informatie:	1.6
	▪ citoscores				▪ citoscores	
	▪ gegevens leerlingvolgsysteem				▪ gegevens leerlingvolgsysteem	
	▪ handelingsplannen				▪ handelingsplannen	
	▪ gegevens over versnelling, verbreding, verdieping die heeft plaatsgevonden				▪ gegevens over versnelling, verbreding, verdieping die heeft plaatsgevonden	
	▪ sociaal-emotionele ontwikkeling en de eventuele extra begeleiding die heeft plaatsgevonden				▪ sociaal-emotionele ontwikkeling en de eventuele extra begeleiding die heeft plaatsgevonden	
	▪ gegevens van (externe) specialisten en/of het traject dat met hen doorlopen is				▪ gegevens van (externe) specialisten en/of het traject dat met hen doorlopen is	
▪ profielschets van de leerling op specifieke onderwijs-behoefte en aanpak				▪ profielschets van de leerling op specifieke onderwijs-behoefte en aanpak		
1.7	De betrokken personen/ leerkrachten zijn op de hoogte van het te volgen tijdpad ten behoeve van een goede overdracht.				De betrokken personen/ docenten zijn op de hoogte van het te volgen tijdpad ten behoeve van een goede overdracht.	1.7
1.8	De betrokken personen/ leerkrachten zijn op de hoogte van de te doorlopen procedures ten behoeve van een goede overdracht.				De betrokken personen/ docenten zijn op de hoogte van de te doorlopen procedures ten behoeve van een goede overdracht.	1.8
1.9	De betrokken personen/ leerkrachten zijn op de hoogte van het te doorlopen traject voor terugkoppeling van gegevens van de leerling door de VO-school aan de PO-school.				De betrokken personen/ docenten zijn op de hoogte van het te doorlopen traject voor terugkoppeling van gegevens van de leerling door de VO-school aan de PO-school.	1.9
1.10	Er is een tijdpad uitgezet ten behoeve van een goede overdracht.				Er is een tijdpad uitgezet ten behoeve van een goede overdracht.	1.10
1.11	Er zijn procedures vastgesteld				Er zijn procedures vastgesteld ten	1.11

	ten behoeve van een goede overdracht.					behoeve van een goede overdracht.	
Ontwikkelpunten bij deze standaard zijn:							

